

**КРАСНАЯ  
КНИГА**  
Рязанской области

# По страницам Красной книги Рязанской области

Подготовила: воспитатель МДОУ Захаровский детский сад №1  
Буртасова Т.В.



Первое региональное издание выпущено в 2001 году (том, посвящённый животным (226 видов) и 2002 году (том, посвящённый грибам и растениям (168 видов растений, 10 видов мхов, 11 видов грибов и 2 вида лишайников).

# КРАСНАЯ КНИГА

Рязанской области

Второе издание Красной книги Рязанской области опубликовано в 2011 году и включает 281 вид животных, 81- цветковых растений, 12 - моховидных, 21 - грибов, 22 - лишайников (всего 425 видов).

**55 видов, сохранившихся во втором издании, сменили свой статус.**

**0 категория**

— *Вероятно исчезнувшие*

**1 категория**

— *Находящиеся под угрозой исчезновения*

**2 категория**

— *Сокращающиеся в численности*

**3 категория**

— *Редкие*

**4 категория**

— *Неопределённые по статусу*

**5 категория**

— *Восстанавливаемые  
или восстанавливающиеся*

**КРАСНАЯ  
КНИГА**  
Рязанской области

# Обитатели леса





**Бурый медведь - обитатель хвойных и смешанных лесов. Питается растениями, насекомыми, мелкими млекопитающими, яйцами и птенцами. Значительно реже добывает крупных млекопитающих (копытных, в их числе и домашних). Зиму (ноябрь-март) проводит в спячке. Детеныши в количестве 1-2 (редко 3-4) рождаются в январе-феврале, когда самка находится в берлоге. Хорошо плавает, лазает по деревьям. Хорошо развиты слух и обоняние, хуже — зрение. В настоящее время постоянно обитает в Мещёре, а на другой территории заходит из соседних областей. Медведи могут развивать скорость в беге до сорока километров в час(человек до – 20).**

## **Бурый медведь**

**Статус – 1 категория**



## **Рысь**

**Статус – 2 категория**

Рыси обитают в хвойных лесах с густым подлеском, где животные могут успешно охотиться. Питаются зайцами, птицами, грызунами. Для Рязанской области известен единственный случай размножения. Гон в феврале-марте. Самки рыси вынашивают потомство чуть больше 2 месяцев. Детёныши появляются в мае-июне в логове. Рыси – превосходные пловцы, которые также с легкостью карабкаются по деревьям. Рысь обладает великолепным слухом и может услышать шаги человека, идущего по лесу в нескольких километрах от нее. Рысь испытывает особую неприязнь к лисам и при любой возможности старается их уничтожить.



## **Лесная соня**

**Статус – 3 категория**

Обитатель смешанных и широколиственных лесов. Питается плодами и семенами, яйцами птиц, птенцами, мелкими грызунами, моллюсками. Характерен ночной образ жизни. Лесная соня хорошо лазает по деревьям, но значительную часть времени проводит и на земле. Убежищами служат естественные укрытия на деревьях, старые птичьи жилища. На зиму (с конца сентября по апрель) впадает в спячку. Зимние убежища устраиваются под землёй, в пустотах под корнями деревьев, в кучах хвороста. В мае самка приносит один помёт, в выводке 2-6 (чаще 3-4) детёныша. Лесные сони - заботливые матери: они постоянно греют и вылизывают своих детенышей. Самка отлучается из гнезда, только чтобы покормиться, Продолжительность жизни - 3-4 года.



## **Орешниковая соня**

**Статус – 3 категория**

Населяет преимущественно участки с преобладанием дуба и липы. Питается только растительными кормами. Достоверных сведений о запасании корма нет. Активна в сумерки и ночью, день проводит в гнезде. Ведёт, в основном, древесный образ жизни, прекрасно лазает даже по самым тонким ветвям. Убежища из сухих листьев и травы имеют шаровидную форму и размещаются на ветвях деревьев и кустарников, в дуплах, за отставшей корой. С октября по май орешниковая соня впадает в спячку. Зимовочные гнёзда находятся под землёй, в корневищах деревьев, в норах других грызунов. Период размножения с мая по октябрь, самка обычно приносит два помёта, в выводке 1-6, чаще 3-5 детёнышей.

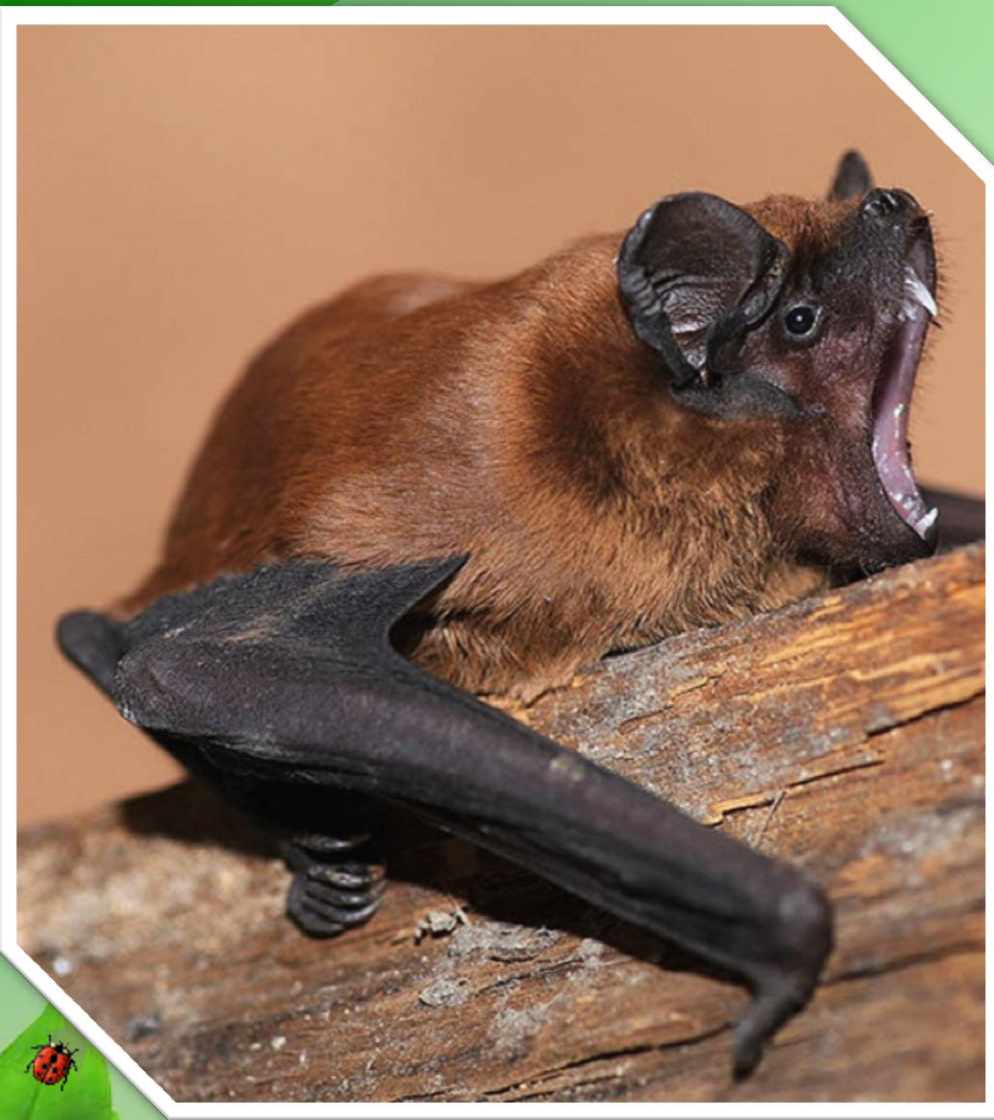




***Крошечная бурозубка***

**Статус – 3 категория**

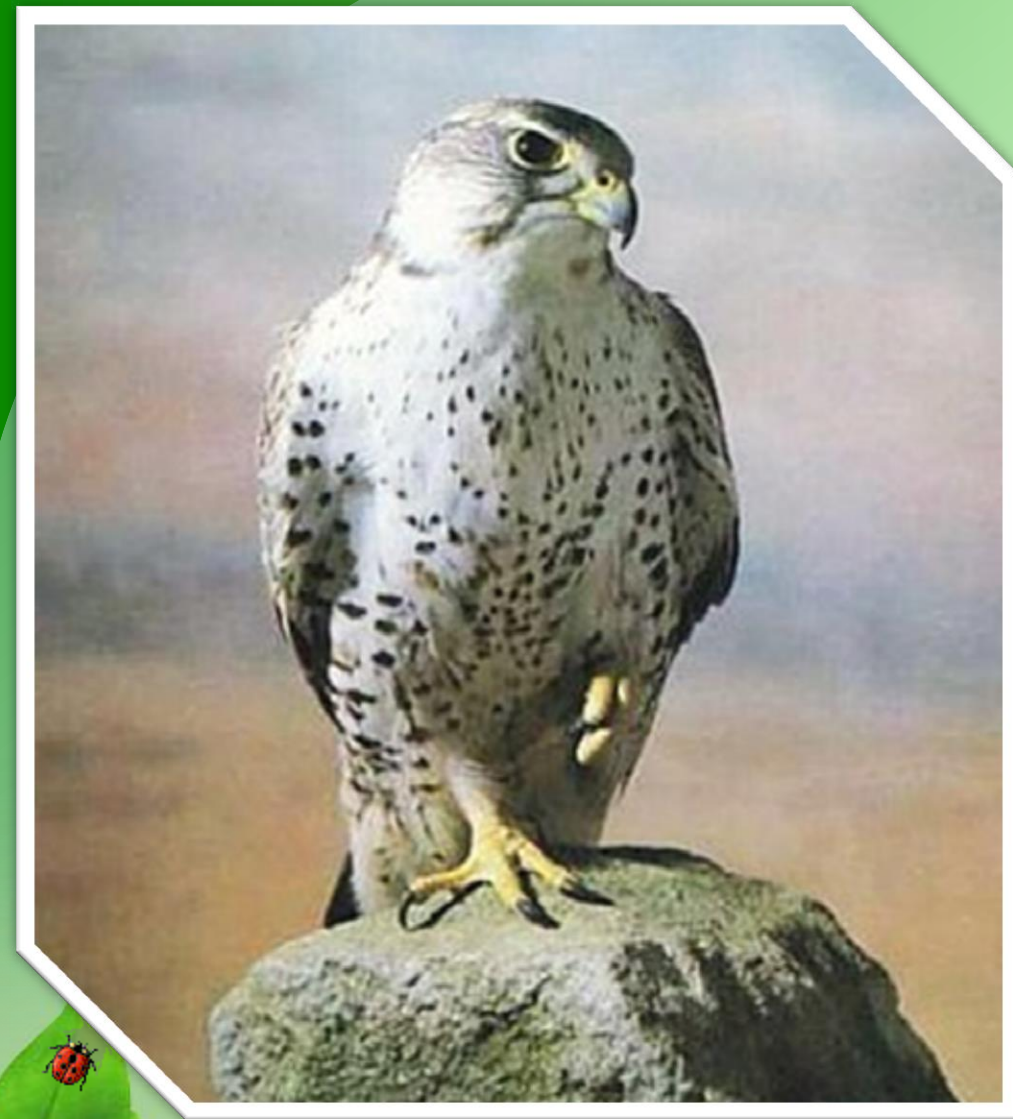
Размер взрослой особи вместе с хвостом составляет 6-7 см, а вес не превышает пяти граммов. Ест через каждые 10 мин. Основа питания — жуки и их личинки, осенью отмечаются в питании и семена. Количество корма, съеденного в сутки, более чем в 4 раза превышает вес тела. Размножается с мая по август. Несмотря на свой маленький рост, бурозубка является носителем огромного количества различных паразитов и клещей. Насекомые селятся в густом меху животного и нередко являются причиной смерти бурозубки. Крошечная бурозубка в любое время года сохраняет самую высокую температуру тела по сравнению со всеми млекопитающими планеты – от 40 градусов



Редкий вид, который невозможно отнести к определённой категории из-за недостатка информации. Малая вечерница — обитатель лиственных лесов. Дневные убежища — в дуплах деревьев. Больших колоний не образует. Питается жуками, бабочками, мухами. На кормежку вылетает вскоре после захода солнца. В июне самки рожают одного-двух детёнышей. На зиму улетают, зимуют в юго-западной и южной частях Европы. В местах летнего пребывания появляется в первых числах мая. Прилетают исключительно самки, тогда как взрослые самцы, вероятно, остаются в местах своего зимнего пребывания и в пределах средней полосы европейской части России не появляются.

## **Малая вечерница**

**Статус – 4 категория**



Вид, исчезнувший на гнездовании в области. Балобан гнездится в различных типах леса. Перелётный вид. Весной появляется начиная с конца марта. Гнездится на деревьях в старых гнёздах. В кладке 3-5 яиц. Питается грызунами, чаще всего сусликами, или птицами. К жертве балобан летит на высокой скорости, порой она может достигать даже двухсот пятидесяти километров в час. Подлетев к добыче, скорость птица не снижает. При этом травм балобан не получает, всему причиной крепкий череп и суставы.

**Балобан**

**Статус – 0 категория**



**Летяга**

**Статус – 1 категория**

На территории области встречалась в хвойных лесах с примесью лиственных пород. Ведёт древесный образ жизни, ловко лазая по стволам и ветвям, может планировать с дерева на дерево на расстояние до 50 м. На землю спускается крайне редко. Активность, главным образом, сумеречная и ночная. Питается почками, побегами, листьями и семенами различных древесных пород. Охотно ест лесные орехи, ягоды и грибы. На зиму делает запасы корма. Гнёзда устраивает в дуплах деревьев. В спячку не впадает. Размножение — с апреля по июль. Самка приносит один помёт из 2-4 (изредка до 5) детёнышей. Продолжительность жизни 6-8 лет. Дальность полёта летяги может достигать 50-60 метров.



Ведёт подземный образ жизни. В гнездовой части норы число жилых камер и камер для запасов может достигать 10, размещаясь на глубине до 3,5 м. Питается преимущественно подземными частями растений, но иногда затаскивают в норы цельные растения и объедают их листья и стебли. Общий вес запасов может достигать 10-14 кг. Размножается один раз в году, детёныши рождаются с конца февраля до середины мая. Слепыши очень злобные, нередко нападают друг на друга, жестоко кусают и наносят серьезные ранения. Врагов у слепышей немного, от многих хищников их надежно спасает подземный образ жизни.

**Обыкновенный слепыш**

**Статус – 1 категория**



***Лилия саранка***

**Статус – 3 категория**

Лилия саранка — луковичный многолетник высотой 60-120 см. Цветёт в июне — июле. Опыляется преимущественно ночными бабочками-бражниками, редко дневными бабочками. Бражников привлекает усиливающийся к ночи аромат, а дневных бабочек — яркая окраска. Размножается семенным путём и луковицами-детками. После опадения семян на следующий год в почве образуются небольшие проростки. В возрасте 3 лет формируется надземный побег, цветут растения на 4-5-й год. Продолжительность жизни до 22 лет. В Рязанской области встречается в Захаровском, Кораблинском, Милославском, Михайловском, Новодеревенском, Пронском, Рязанском, Сапожковском, Скопинском, Сараевском, Ухоловском районах, всего известно около 25 местонахождений.



**Лук медвежий (черемша)**

**Статус – 1 категория**

Теневыносливое растение, обитающее в условиях умеренного и повышенного (но не избыточного) увлажнения под пологом широколиственных лесов. Цветёт черемша во второй половине мая и начале июня. К концу июня созревают плоды коробочки, и вся надземная часть растения увядает. Размножается семенным путём и вегетативно (замещающими луковицами). Семена прорастают подземно осенью или следующей весной. Зацветает на четвертом году жизни, общая продолжительность жизни отдельных особей не превышает 8 лет. В Рязанская области найден в Рыбновском районе, в Больше-Коровинском лесничестве ( две относительно крупные популяции (1,5 и 2 га)) и в урочище «Срезневская дача» (небольшая популяция).



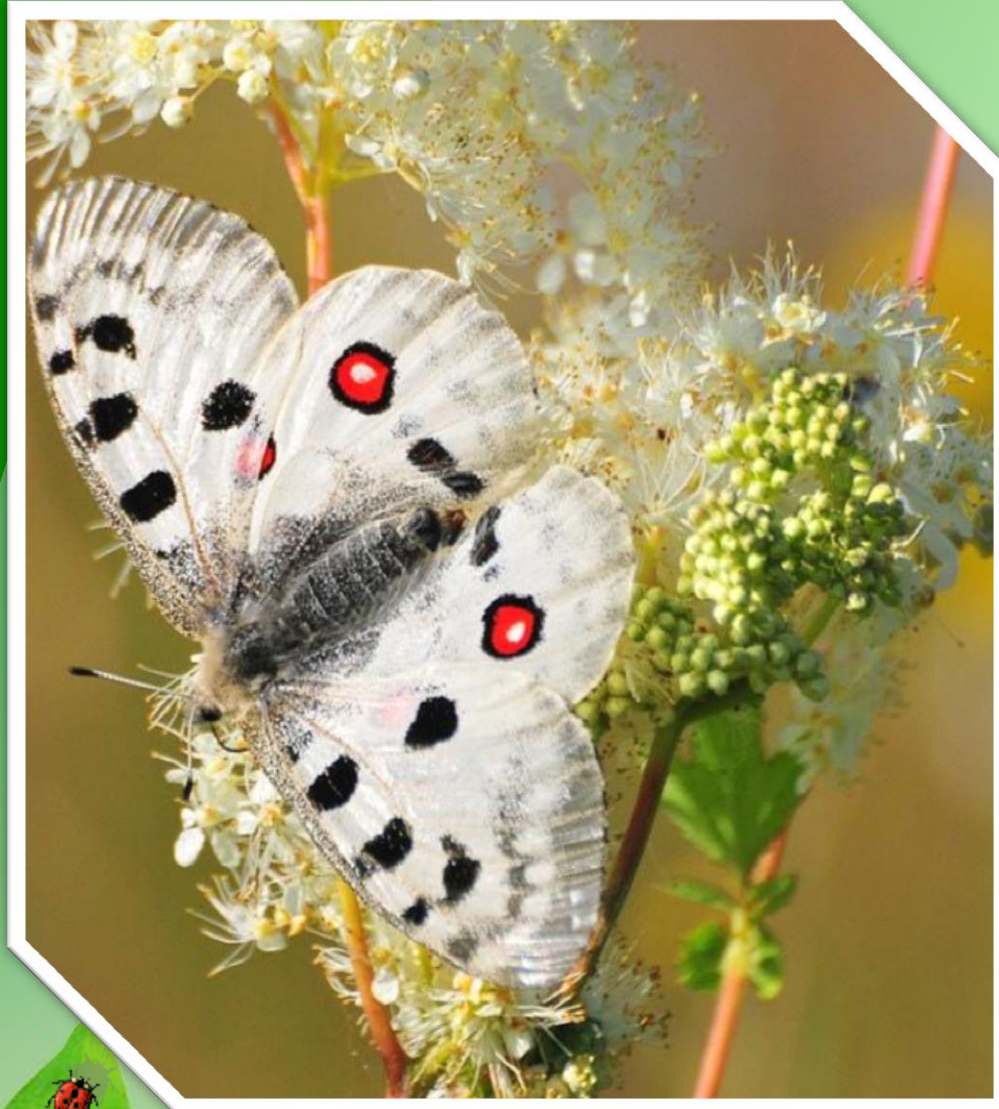
***Рябчик русский***

**Статус – 3 категория**

**Рябчик русский – растение высотой 30-50 см. Цветёт в первой половине мая, образуя до пяти крупных темно-фиолетовых цветков. Семена созревают в начале июня, после чего вся надземная часть растения отмирает. Продолжительность вегетации 60 — 70 дней.**

**Размножается семенами, дочерними луковицами или придаточными выводковыми почками. Зацветает на 4-5-й год жизни. Растения удерживаются в вертикальном положении благодаря верхним листьям, видоизменённым в спирально закрученные усики. Ими рябчик русский цепляется за другие растения, получая дополнительную опору для удержания веса крупных цветков и завязавшихся плодов. В Рязанской области вид отмечен на крайнем юго-западе в пределах Милославского района и в долине р. Ранова в Кораблинском районе.**





Оседлый вид, неспособный к миграциям. Развивается в одном поколении. Лёт в области наблюдается с конца июня по первую декаду августа. Бабочки отличаются характерным планирующим полётом; активны только в солнечную погоду. Места обитания — хорошо прогреваемые лесные опушки, поляны и просеки в сухих сосновых борах и смешанных лесах с преобладанием сосны. . Питаются листьями и верхушками молодых побегов. При опасности сначала пытается улететь, но делает это очень неуклюже, поскольку плохо летает. Поняв, что полетом не спастись, расправляет крылья и начинает лапкой тереться о них, производя шипящие звуки. Так бабочка пытается запугать своего врага.

## **Аполлон**

**Статус – 1 категория**



Обитает на коре при основаниях стволов старых деревьев широколиственных пород, на затенённых выходах известняка. Размножается преимущественно спорами. Споры мелкие, созревают ранней весной. В Рязанской области известен из Сараевского, Милославского, Спасского и Захаровского районов. В каждом из четырех районов вид был собран по одному разу: Сараевский район, близ с. Борец, на стволе дуба; Милославский район, низовья речки Паника, дубрава на известняке, в основании ствола; Спасский район, близ пос. Брыкин Бор, в основании ствола дуба; Захаровский район, близ дер. Перекаль, овраг в лиственном лесу, на сыром камне.

***Аномодон длиннолистный***

**Статус – 2 категория**



Является очень редким съедобным грибом, растущим небольшими группами, однако чаще поодиночке. Обитает в хвойных и широколиственных лесах. Все части плодового тела тёмно-фиолетовые. Мякоть тоже фиолетовая, со слабым запахом кедровой древесины. Плодовые тела появляются с июля по октябрь, не ежегодно. В Рязанской области паутинник фиолетовый найден в Спасском районе, близ пос. Брыкин Бор, и в Касимовском: близ дер. Алешино. Численность вида низкая, но стабильная.

**Паутинник фиолетовый**

**Статус – 3 категория**



Малоизвестный гриб. Растет в лиственных и смешанных лесах. Отидея ослиная встречается одиночно или небольшими группами из 2-5 плодовых тел. По форме напоминают ослиное ухо с закручивающимися внутрь краями, книзу суженные в небольшую ножку. Поверхность желтовато-бурая снаружи и жёлто-оранжевая (до красноватой) изнутри. Съедобный. Мякоть без запаха, сладковатая на вкус. В Рязанской области встречается в Спасском районе, близ пос. Брыкин Бор.

**Отидея ослиная**

**Статус – 3 категория**



***Вешенка оранжевая***

**Вешенка оранжевая растёт в условиях постоянной влажности, в пойменных берёзовых и ольховых лесах красивым веерообразным семейством, группами по 5-15 экземпляров, плодоносит с сентября по ноябрь. Ножка у данного гриба практически полностью отсутствует, а к коре дерева цепляется самой шляпкой. Помимо оранжевого цвета, этот вид плодовых тел также имеет странный запах. В молодом возрасте они благоухают дыней, а зрелые особи пахнут гнилой капустой. В Рязанской области найден в Спасском районе в окрестностях посёлка Брыкин Бор.**

**Статус – 3 категория**



***Ежовик коралловидный***

**Статус – 3 категория**

**Ежовик коралловидный живёт на пнях и валежнике, преимущественно берёзы и осины, реже на других лиственных породах; иногда поселяется в дуплах живых деревьев как факультативный паразит. Встречается в лиственных и смешанных лесах. Плодовые тела однолетние, образуются с августа по октябрь, не ежегодно. Вырастает до 30 см в поперечнике. Съедобен. Декоративен. В китайской медицине он считается средством для лечения и профилактики болезней желудочно-кишечного тракта, повышения иммунитета, В Рязанской области найден в Спасском и Клепиковском районах на территории ОГПБЗ.**

**КРАСНАЯ  
КНИГА**  
Рязанской области

# Обитатели водоёмов





Европейская норка обитает на различных водоёмах с облесёнными и закустаренными берегами, предпочитая участки с незамерзающими ручейками и пустотами подо льдом у берега. Убежищами служат норы в берегах. Активна в тёмное время суток, очень скрытная. Питается мышами, полевками, птицами, рыбой, речными раками, моллюсками. Делает запасы корма. В помёте бывает до 7 детёнышей. У европейской норки между пальцами ног находится перепонка, благодаря которой грызун прекрасно чувствует себя в воде. Норка может проплыть под водой 10-20 метров, а выйдя и чуть отдышавшись, снова погрузиться на столько же метров.

## **Европейская норка**

**Статус – 1 категория**





## **Русская выхухоль**

**Статус – 1 категория**

Русская выхухоль — ровесница мамонтов. Ведёт полуводный образ жизни. Активна круглый год, в основном в сумерках и ночью. Всеядна. Норы располагает в берегах водоёма, семья имеет 1-2 основных норы со множеством отнорков и несколько сезонных, менее сложных по устройству. Зимой подо льдом выхухоль активна, в связи с чем промерзание водоёма до дна для неё губительно. Способна размножаться в течение всего года. Продолжительность жизни - 3-4 года, единичные особи доживают до 6 лет. Русская выхухоль — уникальное животное. У неё даже шёрстка растёт иначе: шерстинки сужаются к коже и расширяются от низа к верху. Поэтому при плавании мех у выхухولي всегда сухой.



## **Краснобрюхая жерлянка**

**Статус – 3 категория**

Населяет неглубокие пруды, старицы и небольшие водоёмы поймы Оки и других рек области. Питается мелкими беспозвоночными и насекомыми – червями, стрекозами, жуками. Язык жерлянки имеет некоторые особенности строения. Благодаря этому, охотясь за насекомыми, она не выбрасывает его вперед, как это делают другие лягушки, а прыгает на добычу, широко раскрывая при этом рот. Период размножения очень растянут во времени и продолжается все лето. На мелководных участках водоема, где отсутствует течение, самка откладывает по ночам икру, которая крепится к стеблям растений и водорослей. Спустя 10 дней на свет появляются головастики. Превращение их в лягушку занимает приблизительно 3 месяца.



Обыкновенный зимородок гнездится в норах, которые выкапывает самостоятельно в береговых обрывах. Питается главным образом мелкой рыбой. В высиживании принимает участие каждый родитель - около трех недель самец и самка поочередно сидят на кладке. Перелётный вид, на территории области встречается с середины апреля до начала ноября. Живут около 15 лет. Этот вид птиц старается не передвигаться по земле, поскольку их лапки не предназначены для прогулок. В основном зимородок обыкновенный, если хочет переместиться, то летает. Он может долго отдыхать, сидя на веточке, камне или на сплетениях корней, которые нависают над водой.

## **Обыкновенный зимородок**

**Статус – 3 категория**



Гнездится на искусственных водоёмах, реже на естественных озёрах, заводях тихих рек, участках торфяных болот отдельными парами или небольшими группами. Гнёзда чаще плавучие. В кладке обычно 4-5 яиц. Основу питания составляют различные водные насекомые, реже — мелкая рыба. Красношейные поганки являются довольно своенравными и агрессивными птицами. Они яростно защищают свою территорию и гнездо. Могут конфликтовать с себе подобными в самой жестокой форме. Интересно, что красношейные поганки используют пищу и некоторые растения во время заигрывания в периоды брачных игр. Они предъявляют ее в качестве подарка понравившимся представителям противоположного пола.

## **Красношейная поганка**

**Статус – 4 категория**



**Малая выпь**

**Статус – 3 категория**

Перелётный гнездящийся вид. Первые встречи регистрируются, как правило, в апреле. Малая выпь гнездится в густых ивняках побережий Оки, её притоков, по глухим старицам и озёрам, заросшим ивняком и земноводной растительностью. Гнёзда расположены на заломах тростника и рогоза, реже на кустах и деревьях. В кладке обычно 5-9 яиц. На территории Рязанской области максимально встреченное число яиц в гнезде — 7. Питается водными беспозвоночными, лягушками и головастиками, рыбой. При опасности может принимать «позу затаивания» с вытянутой кверху шеей и головой, делается похожей на сухой сук. Издаёт звуки, издали похожие на ритмичный собачий лай, вблизи же — на глуховатое придыхание.



Для обитания подкаменщика подходят водоемы только с чистой водой и наличием большой концентрации кислорода. Для него больше подходят участки с каменистым дном, где он прекрасно маскируется, благодаря своей уникальной окраске. Длина тела до 10-12 см. Самцы крупнее самок. Живёт поодиночке, укрываясь под камнями. Нерест весной или в начале лета. Икринки приклеиваются к нижней поверхности камней, их охраняет самец. Он заботится о них, убирая пыль, грязь и мусор, постоянно обмахивая их плавниками. Питается личинками, икрой и молодь других рыб. В Рязанской области отмечен в реках Нарма, Кердь и Гусь, а также на участке реки Оки в пределах Спасского р-на. в р. Проня близ г. Михайлов и безымянном притоке р. Проня у с.Толмачёвка Михайловского р-на.

**Обыкновенный подкаменщик**

**Статус – 1 категория**



**Белуга**

**Статус – 0 категория**

Проходной вид, нагуливающийся в морской воде, а для размножения поднимающийся в реки. Нерест происходит на глубоких местах с быстрым течением. Размножается белуга раз в несколько лет. Родители никак не заботятся о своем потомстве. Напротив, спустя какое-то время могут употребить в пищу самых нерасторопных отпрысков. Взрослые питаются преимущественно рыбой, трупами различных животных, моллюсками, молодь — донными беспозвоночными животными. Достигают крупных размеров — до 6 м длиной и массой до 1,5 т. У этих рыб анатомически нет костей. Скелет состоит из хрящей, которые со временем становятся жесткими и твердыми. В прошлом добывалась в Оке в большом количестве. Современные сведения о пребывании вида на территории Рязанской области отсутствуют.



Европейская ручьевая минога — пресноводная форма. Длина взрослых особей до 16 см. Нерест в конце мая-первой половине июня, на галечно-песчаных грунтах. Икру откладывают в своеобразные гнёзда в виде овальных ямок. В строительстве гнезда участвуют самец и самка. После нереста родительские особи погибают. Взрослые формы имеют тупые зубы, дегенерированный кишечник и не питаются. Продолжительность жизни – до 5 лет. В Рязанской области отмечалась в реках Ранова, Мокша и Проня, но в последние десятилетия об обитании этого вида на территории области конкретных данных нет.

## Европейская ручьевая минога

Статус – 4 категория





**Рдест длиннейший** — растение длиной до 3 м, полностью погружённое в воду. Цветёт рано: в июне-июле. Колосок при цветении выступает из воды, так как растения опыляются ветром, по отцветании погружается в воду. Плодоносит в августе. Размножение вегетативное (корневищами) и семенное. В местах произрастания нередко образует большие заросли. Рязанская область расположена близ южной границы ареала вида: Ермишинский; Захаровский; Клепиковский, Ряжский, Спасский районы. Всего обнаружен в 15 пунктах области.

## ***Рдест длиннейший***

**Статус – 3 категория**



**Наяда тончайшая – полностью погружённое в воду небольшое однолетнее растение. Опыление подводное; пыльцевые зерна прорастают еще до выхода из пыльника, приобретая нитевидную форму. Цветок даже при благоприятных условиях может дать лишь одно семя, семена в донном грунте способны сохранять всхожесть в течение длительного времени. Наяда тончайшая требовательна к прозрачности воды. Растения исчезают при зарастании водоёмов и накоплении ила на дне. В Рязанской области найдена в оз. Великое и оз. Белое Клепиковского района. Численность вида сильно колеблется от года к году в зависимости от погодных условий, в течение нескольких лет подряд он может в водоёме не проявляться.**

## ***Наяда тончайшая***

**Статус – 1 категория**



Ежеголовник злаковый — водное растение с очень длинными (до 2 м длиной), узкими, часто располагающимися параллельными рядами на поверхности воды листьями. Над водой выдаётся только ветвистое соцветие. Очень требовательно к чистоте и прозрачности воды. Растёт на глубине 1,0-2,5 м. Корневая система ежеголовника ползучая, имеет 2 типа корней. Одним корневищем он цепляется за дно, а другое размещается в воде. Цветёт в июне-июле. Шарики-соплодия, образующиеся на растении после цветения, на вид похожи на ежика, который свернулся в клубочек, поэтому ежеголовник и получил такое название. В Рязанской области обнаружено 5 местонахождений: озёра Урцево, Высельское, Строганец, Ласковское, Беленькое.

## ***Ежеголовник злаковый***

**Статус – 2 категория**



# Обитатели болот





**Большой кроншнеп**

**Статус – 2 категория**

Перелётный вид. Весной появляется в начале апреля. Большой кроншнеп гнездится на верховых болотах, пойменных лугах, торфоразработках, изредка на полях. Поселяется небольшими колониями по 2-3 пары, иногда более крупными. Гнёзда помещает на мхе, моховых кочках или на ровном участке торфяного поля. В кладке, как правило, 4 яйца. Появляются на свет птенцы уже с оперением и через некоторое время отправляются на поиски добычи вместе с отцом семейства. К добыче больших кроншнепов относятся насекомые, черви и моллюски, которых они подбирают с земли своим длинным клювом. При этом они используют клюв также в качестве пинцета, чтобы извлечь улиток или ракушек из их твёрдых оболочек.



Обыкновенная медянка обитает на верховых болотах и других увлажнённых местах. Активна с конца марта-апреля до сентября-октября. Питается различными ящерицами, реже мелкими грызунами, землеройками. Самка рождает от 2 до 15 детёнышей. Змеята рождаются живыми, но при этом находятся в яйце. В Окском заповеднике зарегистрирован случай рождения 5 детёнышей у пойманной медянки. Интересно, что после того, как детеныши вылупились, они сразу же покидают гнездо. Даже в столь юном возрасте они способны постоять за себя и умеют правильно охотиться.

**Обыкновенная медянка**

**Статус – 1 категория**



Места обитания в Рязанской области : в Клепиковском р-не — окраина верхового болота в смешанном лесу; в Ряжском р-не — влажная высокотравная луговина. Численность может быть достаточно высокой: от 10-15 до 25-30 особей. Развивается за сезон в одном поколении. Самки откладывают яйца на нижнюю сторону листьев кормовых растений гусениц: горца змеиноного, фиалок, голубики и некоторых других. Лёт бабочек в области наблюдается с конца мая до середины-конца июня. Днём в солнечную погоду бабочки летают низко над землёй. В ненастье сидят или ползают по травянистым растениям в защищённых от ветра местах.

## ***Болотная перламутровка***

**Статус – 3 категория**



**Осока двудомная** — многолетник высотой 15-30 см, с тонкими ползучими корневищами. Цветёт во второй половине мая-июне, семена созревают в июле. Размножается вегетативно (ползучими корневищами) и семенным путём. ] В Рязанской области вид достигает южной границы основного ареала; известно единственное местонахождение в Ермишинском районе. В 1978 г. он был обнаружен близ с. Мердушь, на гипновом болотце в долине р. Мердушь. Современное состояние ермишинской популяции установить не удалось .

## **Осока двудомная**

**Статус – 4 категория**





**Пушица широколистная —** дерновинный многолетник с укороченным корневищем, высотой 25-70 см. Цветёт пушица широколистная во второй половине мая — июне, плоды созревают в июле — августе. Размножается семенами и ограниченно вегетативно. При массовом плодоношении удлиняющиеся волоски пуховок придают местообитаниям снежно-белый аспект; волоски обеспечивают распространение семян ветром. В Рязанской области известно два местонахождения: в Касимовском и Скопинском районах. До 1930 г. вид находили на территории Рязанского и Михайловского районов.

**Пушица широколистная**

**Статус – 2 категория**



# Обитатели лугов





В Рязанской области заселяет выгоны по склонам оврагов, луговые нераспаханные участки, склоны холмов. Активен летом, в дневные часы. Селится обычно колониями. Норы сравнительно сложные до 4-5 м длины. Среднее число молодых в помёте. Питается в основном злаками. С августа по конец сентября уходит в спячку. Размножается один раз в год. При проникновении в нору змеи, самка суслика становится поперек прохода и машет хвостом. Так создается ощущение, что она значительно больше своих настоящих размеров. Самка защищает своих детенышей даже после того, как ее укусит змея.

**Крапчатый суслик**

**Статус – 1 категория**



Вид очень локален. Алтейная толстоголовка развивается в одном поколении; в отдельные годы с жарким летом возможно и второе поколение. Гусеница зелёная, первый сегмент тела желтовато-белый с тёмными пятнами, на спине жёлтая прерывистая линия. Зимует. Окукливается на земле или в свёрнутых листьях. Лёт бабочек наблюдается в июне, а затем в конце июля-августе. Места обитания в Рязанской области — остепнённые луга на склонах. Имели место единичные находки: в южных окрестностях г. Рязань (22/VI 1972 г., 1 экз.), в Ряжском р-не (с. Петрово, 12/VI 1977 г., 1 экз.), в окрестностях пос. Александроневский (28/VII 2000 г., 1 экз.) и пос. Мурмино Рязанского р-на (27/VI и 11/VII 2009 г., 2 экз.).

## ***Алтейная толстоголовка***

**Статус – 4 категория**



Рябчик шахматовидный (малый) – многолетнее луковичное растение. Цветёт в 1-2 декадах мая. Цветок одиночный, повислый, длиной 2-3 см, располагается на верхушке стебля. . Околоцветник из 6 листочков, тёмно-фиолетовый, с неясным шахматным рисунком. Размножается семенами и дочерними луковицами. Произрастает на влажных пойменных лугах. В Рязанской области встречается в Касимовском, Спасском и Шиловский районах.

*Рябчик шахматовидный (малый)*

**Статус – 3 категория**



***Ковыль перистый***

**Статус – 3 категория**

**Ковыль перистый - многолетнее  
плотнoderновинное растение  
высотой 30-100 см. Относится к  
растениям с ранним цветением. В  
условиях Рязанской области  
цветёт с конца мая до середины  
июня, плоды созревают в конце  
июня и начале июля.  
Размножается исключительно  
семенами. Зерновки прорастают  
весной следующего года.  
Предельный возраст дерновины-  
клона достигает 70-75 лет. В  
Рязанской области найден более  
чем в 40 пунктах 15-и районов, в  
том числе и в Захаровском.  
Относительно крупные его  
популяции (до 1-5 га) сохранились  
в Милославском, Михайловском,  
Сасовском и Шацком районах.**



Лангерманния гигантская встречается в различных типах лиственных лесов, на открытых местах — поля, луга, выгоны, нарушенные земли. На территории области известно одно местонахождение — Спасский район. Плодоносит в июле-сентябре. Относится к «метеорным» видам, которые после плодоношения в каком-либо месте могут или совсем исчезнуть, или не появляться в течение длительного времени. Ее шаровидное плодовое тело напоминает огромный белый мяч, диаметр которого может достигать 60 сантиметров. Этот гриб съедобен.

## *Лангерманния гигантская*

**Статус – 3 категория**