

**КРАСНАЯ
КНИГА**

Рязанской области

**По страницам Красной книги
Рязанской области
(Захаровский район)**

**Подготовила: воспитатель МДОУ Захаровский детский сад №1
Буртасова Т.В.**



Первое региональное издание выпущено в 2001 году (том, посвящённый животным (226 видов) и 2002 году (том, посвящённый грибам и растениям (168 видов растений, 10 видов мхов, 11 видов грибов и 2 вида лишайников).

КРАСНАЯ КНИГА

Рязанской области

Второе издание Красной книги Рязанской области опубликовано в 2011 году и включает 281 вид животных, 81- цветковых растений, 12 - моховидных, 21 - грибов, 22 - лишайников (всего 425 видов).

55 видов, сохранившихся во втором издании, сменили свой статус.

0 категория

— *Вероятно исчезнувшие*

1 категория

— *Находящиеся под угрозой исчезновения*

2 категория

— *Сокращающиеся в численности*

3 категория

— *Редкие*

4 категория

— *Неопределённые по статусу*

5 категория

— *Восстанавливаемые
или восстанавливающиеся*



ЖИВОТНЫЕ





В Рязанской области заселяет выгоны по склонам оврагов, луговые нераспаханные участки, склоны холмов. Активен летом, в дневные часы. Селится обычно колониями. Норы сравнительно сложные до 4-5 м длины. Среднее число молодых в помёте. Питается в основном злаками. С августа по конец сентября уходит в спячку. Размножается один раз в год. При проникновении в нору змеи самка суслика становится поперек прохода и машет хвостом. Так создается ощущение, что она значительно больше своих настоящих размеров. Самка защищает своих детенышей даже после того, как ее укусит змея.

Крапчатый суслик

Статус – 3 категория



Большой тушканчик

Статус – 2 категория

Самый крупный представитель семейства грызунов. В Рязанской области распространён по всей её безлесной части. Ведёт сумеречный и ночной образ жизни. Питается большой тушканчик преимущественно семенами, корнями и прикорневыми частями растений, луковицами и клубнями, насекомыми. К осени зверьки жиреют и впадают в спячку. Самка приносит 1 помёт в год, в выводке обычно 3-4 детёныша. Эти животные имеют очень тонкий слух. Задние конечности у него тонкие, с длинными развитыми ступнями. Передвигается зверёк исключительно на задних лапах не только с помощью прыжков, но также просто переставляя ноги. Чтобы быстрее удрать от врагов способен развивать скорость до 50 км в час, удерживая баланс с помощью своего длинного хвоста.



Редкий вид, имеющий малую численность. В прошлом вид благополучно существовал во всех районах области. Ведёт сумеречный и ночной образ жизни. Норы состоят из глубоких (до 2,5 м) ветвистых ходов, нескольких камер и кладовых. Питается обыкновенный хомяк зелёными частями, семенами, клубнями различных растений, а также насекомыми. При раскопке кладовок в Рыбновском и Захаровском районах запасы достигали соответственно 16 и 20 кг. Основная часть запасов состояла из зёрен пшеницы, ячменя, гороха, овса. В течение года самка приносит 2-3 помёта, в среднем около 10 детёнышей. С сентября-октября до апреля находится в спячке, но наблюдаются временные выходы на поверхность зимой.

Обыкновенный хомяк

Статус – 3 категория



Лесной жаворонок

Статус – 3 категория

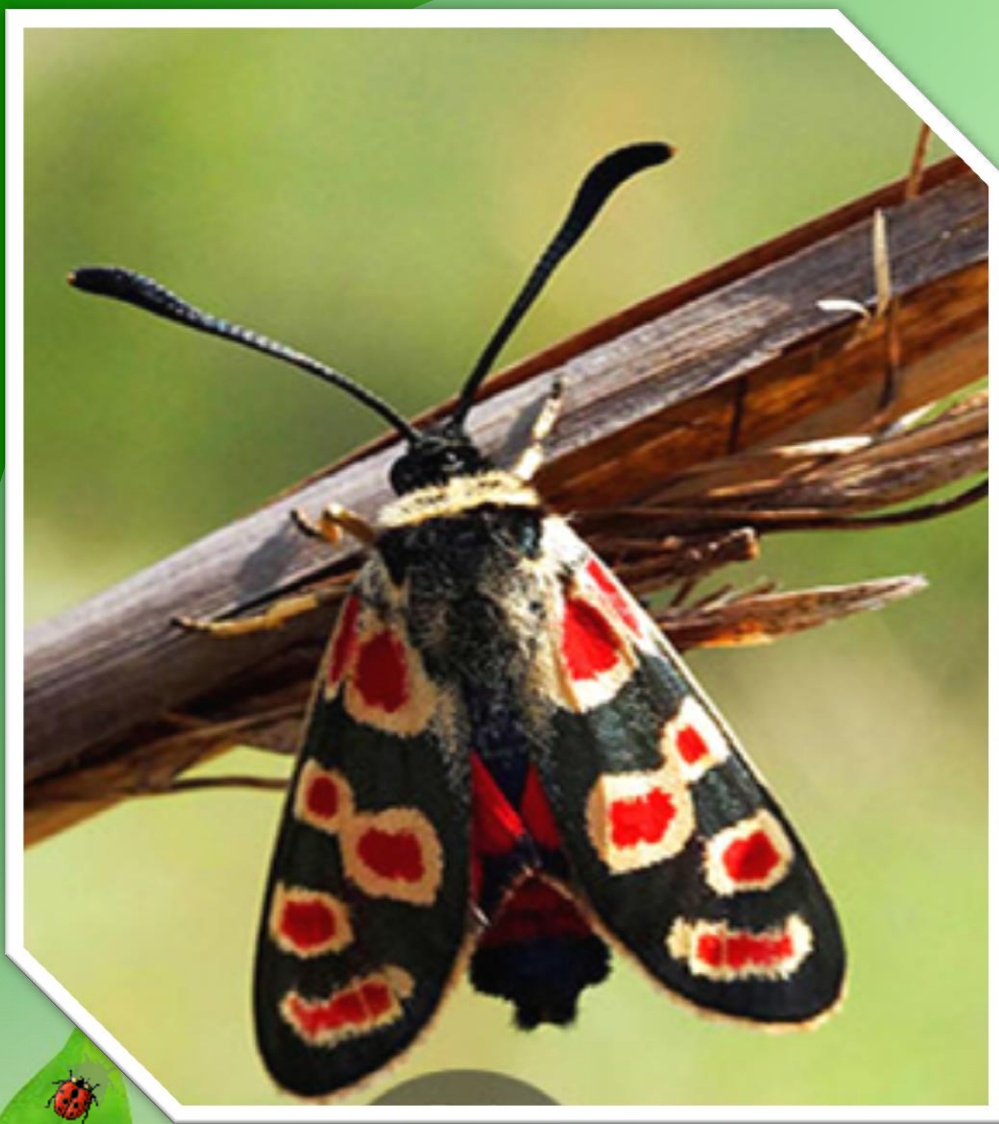
Редкий вид, имеющий малую численность. В Рязанской области в конце XIX века отмечен на всей территории. В настоящее время гнездовые поселения отмечены в Ермишинском, Касимовском, Клепиковском, Сараевском, Сасовском, Спасском, Рязанском, Шацком районах. Лесной жаворонок, вероятно, гнездится в Захаровском, Михайловском, Рыбновском и некоторых других районах. Лесной жаворонок заселяет опушки поляны и вырубки в сосновых борах, реже опушки берёзовых лесов. Гнездо на земле среди травы, часто под прикрытием деревца или кустика. В сезоне две кладки. В кладке обычно 4-6 яиц. Насиживает только самка. Выкармливают жаворонки птенцов в основном мелкими насекомыми и пауками. Кормят оба родителя с одинаковым рвением.



Северная бормотушка

Статус – 3 категория

Редкий вид, имеющий малую численность. В Рязанской области северная бормотушка найдена на гнездовании в Захаровском, Милославском, Спасском, Шиловском, Касимовском и Рязанском районах. Свое название северная бормотушка получила из-за характерных звуков, которые издают самцы во время тревоги или для привлечения сородичей. Ведёт скрытный образ жизни. Начало гнездования в Рязанской области — конец мая. В сезоне одна кладка и до двух повторных. В полной кладке 5-6 яиц. Гнездо располагается на земле или в кустике полыни, пижмы и т.п. на высоте до 30 см над землёй и зачастую бывает укрыто прошлогодними или растущими листьями и стеблями травянистых растений.



Редкий вид, имеющий малую численность. В Рязанской области известно 2 местонахождения : в Захаровском (окрестности с. Троицкое) и Милославском (с. Дивилки районах). Длина переднего крыла 13-15 мм. Передние крылья чёрно-серые с металлически зеленовато-синим отливом и с шестью красными пятнами в тонкой белой кайме (два прикорневых пятна почти слиты в одно). Задние крылья красные с тёмной каймой по внешнему краю. Брюшко чёрно-синее с красным пояском. Глазчатая пестрянка развивается в одном поколении. Лёт бабочек в июле; наиболее активны в тёплую солнечную погоду. Гусеница развивается с августа по май; зимует.

Пестрянка глазчатая

Статус – 3 категория



Редкий вид, имеющий малую численность. В Рязанской области известно 4 местонахождения : в Захаровском (с. Троицкое), Новодеревенском (окр. п. Александро-Невский) и Сасовском (с. Темгенево, Сенцово) районах. В местообитаниях встречается нечасто, единично (1-3 экземпляра). Лядвенцевая пестрянка развивается в одном поколении. Лёт бабочек в июле. Летают днём в солнечную погоду. В Красную книгу Рязанской области лядвенцевая пестрянка занесена впервые.

Лядвенцевая пестрянка

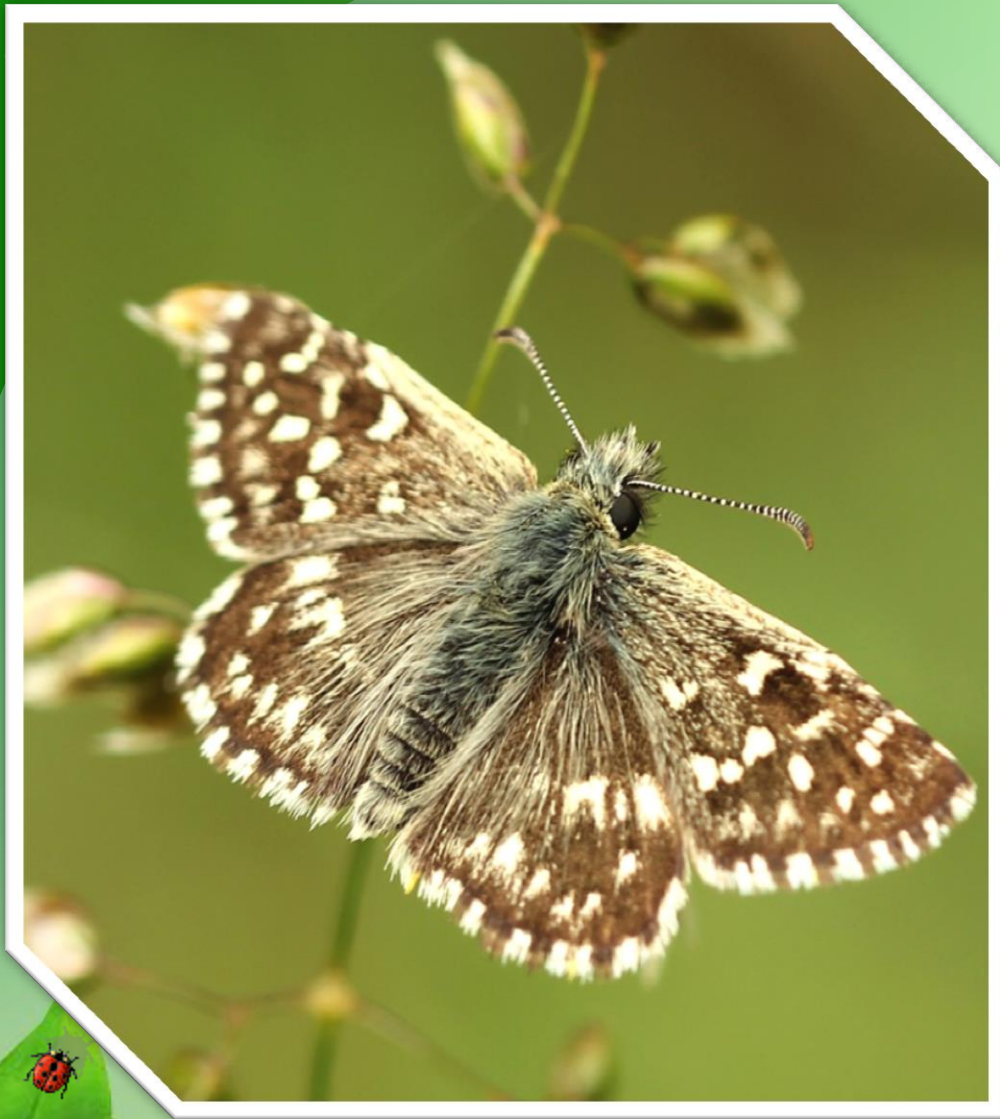
Статус – 3 категория



Редкий вид, сокращающийся в численности. Длина переднего крыла 13-15 мм. Крылья сверху тёмно-бурые с белыми пятнами, на задних крыльях обычно с двумя рядами размытых светлых пятен. Фон нижней стороны задних крыльев зеленовато-серый, прикорневые пятна угловатые, часто слиты). Лёт бабочек первого поколения наблюдается с начала июня до середины июля, второго – в августе. Места обитания в области – лесные опушки и поляны, разнотравные луга. В Рязанской области известны локальные местообитания: в Клепиковском, Касимовском, Кадомском), Рязанском, Захаровском (с. Троицкое) и Старожиловском районах.

Истодовая толстоголовка

Статус – 2 категория



Редкий вид, имеющий малую численность. Длина переднего крыла 13-16 мм. Крылья сверху коричневые с размытым рисунком из тёмно-бурых пятен. На передних крыльях имеются узкие прозрачные окошки, задние крылья зазубрены, у самца без белых пятен. Нижняя сторона задних крыльев зеленовато-бурая с белыми пятнами. Лёт бабочек с начала июня до середины июля, второго поколения – в августе. В Рязанской области известны локальные местообитания : в окрестностях Рязани, Михайлова, в Рязанском, Захаровском, Старожиловском, Ряжском, Милославском и Сасовском районах.

Мальвовая толстоголовка

Статус – 3 категория



Русская меланаргия

Статус – 3 категория

Редкий вид, имеющий малую численность. Русская меланаргия развивается в одном поколении. Лёт бабочек в области с начала июля по первую декаду августа. Места обитания — злаково-разнотравные луга, преимущественно на склонах оврагов и балок, в поймах рек. Самки откладывают яйца по одному на листья и стебли кормовых растений гусениц. Гусеница светло-зелёная с тёмно-зелёной полосой вдоль спины, окаймлённой светлым, и двумя белыми линиями по бокам. Гусеницы зимуют, весной продолжают питаться и в конце мая окукливаются на почве. В Рязанской области известны локальные местообитания в Захаровском (с. Троицкое), Старожиловском, Сасовском, Чучковском, Ухоловском и Касимовском районах.



Малая голубянка

Статус – 3 категория

Редкий вид, имеющий малую численность. Длина переднего крыла 11-14 мм. Крылья сверху бурые, у самца с напылением из блестящих синих чешуек у основания крыльев. Нижняя сторона крыльев светло-серая с чёрными точками в светлом обрамлении. Гусеница зелёная, жёлтая или охристая, с тёмной полосой на спине, по обе стороны от нее — по ряду красноватых или жёлтых косых штрихов; на боках прерывистая тёмная линия. В Рязанской области локальные местонахождения в Рыбновском, Захаровском, Милославском, Чучковском, Сасовском, Шацком и Касимовском районах. В условиях области развивается в двух поколениях. Лёт бабочек первого поколения — в июне, второго — в августе. Места обитания в области — остепнённые и разнотравные луга.



Голубьянка алькон

Статус – 2 категория

В Рязанской области известны локальные местообитания в окрестностях г. Рязань, в Окском заповеднике, в Захаровском (с. Троицкое), Старожиловском (с. Шевцово, с. Ромоданово) и Спасском (с. Ясаково) районах. Крылья самца сверху фиолетово-синие с неширокой тёмной каймой по внешнему краю, без тёмных пятен; крылья самки бурые. С нижней стороны крылья буровато-серые с изогнутым рядом чёрных пятен в светлых ободках.

Голубьянка алькон развивается в одном поколении. Лёт бабочек в области наблюдается с конца июня до конца июля. Места обитания в области — луга различных типов, нередко влажные лесные поляны и опушки. Гусеницы серые, позже красновато-коричневые, в последнем возрасте светло-желтовато-зелёные с тёмной линией вдоль спины.



Растения





Многолетнее травянистое растение высотой до 100 см. Цветки собраны в густую безлистную метелку. Растение весьма декоративно во время цветения. Плод – ореховидный, трёхгранный. Светолюбивое растение. Встречается на лугах, луговых степях, по лесным опушкам, береговым обрывам. В Рязанской области произрастает в Захаровском, Милославском, Сараевском, Сасовском, Скопинском районах. Цветёт в июне и начале июля. Плоды созревают в конце июля. Из экстракта корня можно получить черную и коричневую краски.

Горец альпийский

Статус – 3 категория



Многолетнее травянистое растение. Цветёт в мае – начале июня. Размножается семенами и вегетативно. Преобладает семенное размножение. В условиях Рязанской области растения хорошо цветут и обильно плодоносят. Растения, выросшие из семян, зацветают на 2-3 год. Светолюбив, зимостоек. Листья сохраняются зелёными до глубокой осени. В Рязанской области известно около 30 местонахождений. В большинстве мест сохранились небольшие популяции. Стабильно состояние популяций в долинах рек Проня (Михайловский, Захаровский районы), Ранова (Кораблинский район), Паника (Михайловский район).

Касатик безлистный

Статус – 3 категория



Лилия саранка

Статус – 3 категория

Лилия саранка — луковичный многолетник высотой 60-120 см. Цветёт в июне — июле. Опыляется преимущественно ночными бабочками-бражниками, редко дневными бабочками. Бражников привлекает усиливающийся к ночи аромат, а дневных бабочек — яркая окраска. Размножается семенным путём и луковицами-детками. После опадения семян на следующий год в почве образуются небольшие проростки. В возрасте 3 лет формируется надземный побег, цветут растения на 4-5-й год. Продолжительность жизни до 22 лет. В Рязанской области встречается в Захаровском, Кораблинском, Милославском, Михайловском, Новодеревенском, Пронском, Рязанском, Сапожковском, Скопинском, Сараевском, Ухоловском районах, всего известно около 25 местонахождений.



Многолетнее травянистое растение с коротким корневищем. Стебель прямой, крупный, высотой до 1,5 м, при основании слегка ребристый, покрыт мелкими курчавыми, слегка прижатыми, бархатистыми волосками.

Цветет в конце июня – июле. Цветки довольно крупные, желтоватые. Опыляется насекомыми с длинным хоботком.

Размножается семенами. Семена созревают в августе. Плод – трёхлистовка. В Рязанской области проходит восточная граница его ареала. Отмечен в Захаровском, Кораблинском, Михайловском, Рязанском, Рыбновском, Шацком районах.

Борец шерстистоустый

Статус – 2 категория



Ветреница лесная – редкий травянистый многолетник с нежными маленькими цветами. Цветёт с мая до начала июня. Размножается семенами и корневыми отпрысками. Стебель и листья лесной ветреницы покрыты мелкими серебристыми волосками. В Рязанской области вид отмечен в большинстве районов правобережья Оки: в Захаровском, Касимовском, Кораблинском, Милославском, Михайловском, Пронском, Рыбновском, Ряжском, Рязанском, Сапожковском, Сасовском, Скопинском, Спаском, Старожиловском, Ухоловском, Шацком, Шиловском районах.

Ветреница лесная

Статус – 5 категория



Один из первых весенних цветов, появление которого знаменует пробуждение природы. Многолетнее травянистое растение. В начале цветения стебли высотой 5 - 20 см, к концу цветения они достигают 40-50 см. Цветки одиночные, расположены на концах побегов, крупные (до 5 см в диаметре). Цветет в марте — мае; семена созревают в июле. Плоды – густоопушённые орешки. Общая продолжительность жизни составляет не менее 150 лет. Светолюбив, засухоустойчив. В Рязанской области произрастает в следующих районах: Захаровском, Кораблинском, Милославском, Михайловском, Новодеревенском, Пронском, Рязанском, Сапожковском, Сараевском, Сасовском, Скопинском, Ухоловском.

Горицвет весенний

Статус – 3 категория



Многолетнее травянистое растение высотой 70 - 90 см, с коротким утолщенным деревянистым корневищем и крепкими стеблями. Цветки малиновые в начале и голубые – в конце цветения. Плод – линейный черный боб. Цветет с конца мая до конца июня. Размножается семенами, семена созревают в августе. Неплохо переносит затенение, но для цветения требует достаточной освещенности. В Рязанской области отмечен в Захаровском, Милославском, Михайловском, Рыбновском, Рязанском, Скопинском районах.

Чина чёрная

Статус – 3 категория



Многолетнее травянистое растение высотой 15 - 60 см. Стебли прямостоячие. Цветки ярко-жёлтые. Цветет с июня до августа. Размножается семенами. Плод – округлая коробочка. Семена гладкие, коричневые. Светолюбивое, засухоустойчивое растение. В Рязанской области известны местонахождения в Захаровском, Милославском, Михайловском, Рязанском, Сасовском, Старожиловском, Шацком районах.

Лён жёлтый

Статус – 3 категория



Волчегодник обыкновенный — маловетвистый кустарник высотой до 1,5 м с крепким стволиком. Цветёт ранней весной (апрель — начало мая) до распускания листьев (или одновременно с ними). Цветки большей частью розовые, реже белые. Опыляется насекомыми: пчёлами, бабочками, некоторыми мухами. Плоды — ярко-красные овальные сочные костянки размером с косточку вишни с шаровидными блестящими семенами. Плоды созревают в начале июля. Теневыносливое растение. Ядовитое растение. В Рязанской области отмечен в Ермишинском, Захаровском, Касимовском, Михайловском, Рабновском, Рязанском, Сасовском, Спасском, Шацком и Шиловском районах.

Волчегодник обыкновенный

Статус – 3 категория



Многолетнее травянистое растение. Цветет с июня по август. Цветки сине-фиолетовые. Размножается семенами и корневищами. Растет на остепненных лугах, сухих склонах, среди кустарников и в светлых лесах. В Рязаской области известен в Милославском, Михайловском, Рязанском, Сапожковском, Сараевском, Сасовском, Скопинском, Шацком районах; единичные местонахождения отмечены также в Захаровском, Касимовском, Пителинском, Пронском районах.

**Черноголовка
крупноцветковая**

Статус – 3 категория



Многолетнее травянистое растение 15—70 см высотой. Корневище длинное, ползучее. Не выдерживает сильного затенения. Не страдает от весенних палов. Цветет во второй половине июля – августе. Размножается семенами и корневищем. Плоды созревают в сентябре-октябре. В Рязанской области вид известен в в Захаровском, Милославском, Михайловском, Сапожковском, Сараевском, Сасовском и Скопинском районах.

Полынь широколистная

Статус – 3 категория



Многолетнее травянистое растение высотой 30-70 см со шнуровидными корнями. Стебель прямой, неветвящийся. Цветёт с июня по июль. Размножается семенами и вегетативно. В Рязанской области известен в следующих районах: Млославский, Михайловский, Новодеревенский, Сараевский, Старожиловский, Шацкий; единичные находки были сделаны в Захаровском, Касимовском, Кораблинском, Рязанском, Ухоловском районах.

Серпуха зюзниколистная

Статус – 3 категория



Рдест длиннейший — растение длиной до 3 м, полностью погружённое в воду. Цветёт рано: в июне-июле. Колосок при цветении выступает из воды, так как растения опыляются ветром, по отцветании погружается в воду. Плодоносит в августе. Размножение вегетативное (корневищами) и семенное. В местах произрастания нередко образует большие заросли. Рязанская область расположена близ южной границы ареала вида: Ермишинский; Захаровский; Клепиковский, Ряжский, Спасский районы. Всего обнаружен в 15 пунктах области.

Рдест длиннейший

Статус – 3 категория



Обитает на коре при основаниях стволов старых деревьев широколиственных пород, на затенённых выходах известняка. Размножается преимущественно спорами. Споры мелкие, созревают ранней весной. В Рязанской области известен из Сараевского, Милославского, Спасского и Захаровского районов. В каждом из четырех районов вид был собран по одному разу: Сараевский район, близ с. Борец, на стволе дуба; Милославский район, низовья речки Паника, дубрава на известняке, в основании ствола; Спасский район, близ пос. Брыкин Бор, в основании ствола дуба; Захаровский район, близ дер. Перекаль, овраг в лиственном лесу, на сыром камне.

Аномодон длиннолистный

Статус – 2 категория